

Uppbygging íslenska lífeyrissjóða- kerfisins og helstu lagaákvæði

10. desember 2014

Þórey S. Þórðardóttir, hrl. L.LM



Hvaðan koma eftirlaunin?





- ❑ Þrjú stöð kerfi í samræmi við það kerfi sem Alþjóðabankinn (World Bank) hefur lagt til, þ.e. að lífeyriskerfi þjóða samanstandi af þremur stöðum þar sem:
 - Fyrsta stöðin á að vera opinbert kerfi líkt og almannatryggingakerfið íslenska endurspeglar
 - Önnur stöðin á að byggja á sjóðsöfnun og samtryggingu með skylduaðild líkt og íslensku lífeyrissjóðirnir
 - Þriðja stöðin á að byggja á frjálsum viðbótarlífeyrissparnaði líkt og við sjáum í séreignarsjóðum á vegum lífeyrissjóðanna og bankanna

Þriggja stöða lífeyriskerfi



- I. stoð: Almennatryggingar → skatttekjur
- II. stoð: Lífeyrissjóðir → 4% + 8%
- III. stoð: Viðbótarlífeyrissparnaður → 4% + 2%



- I. Stoð. Almennatryggingar
 - tekjutengdar greiðslur frá 67 ára aldri
- II. Stoð. Skyldubundið samtryggingarkerfi
 - lífeyrisgreiðslur hefjast 60-70 ára (skerðing/aukning)
- III. Stoð. Frjáls lífeyrissparnaður
 - laus til útborgunar frá 60 ára aldri



- Lög nr. 29/1890 um styrktarsjóði fyrir alþýðufólk.
- Lög nr. 17/1909 um almennan ellistyrk.
- Lög nr. 26/1936 um alþýðutryggingar.
– Lífeyrissjóður Íslands.
- Lög um almannatryggingar nr. 50/1946.
- Lög um almannatryggingar nr. 100/2007 og lög um félagslega aðstoð nr. 99/2007.



- Upphaf frá árinu 1936
- 40 ára búsetuskilyrði – full ávinnsla
- Greiðslur tekjutengdar
- Gegnumstreymi/fjármagnað með samtíma skatttekjum



- 1969, samkomulag aðila vinnumarkaðarins um stofnun atvinnutengdra lífeyrissjóða með skylduaðild og sjóðsöfnun (lög um eftirlaun aldraðra félaga í stéttarfélögum nr. 63/1971)
- Lög um starfskjör launþega nr. 9/1974
- Lög um starfskjör launafólks og skyldutryggingu lífeyrisréttinda nr. 55/1980
- Lög um skyldutryggingu lífeyrisréttinda og starfsemi lífeyrissjóða nr. 129/1997.



- Lífeyrissjóður starfsmanna ríkisins
 - Stofnaður með lögum nr. 101/1943.
 - Heildarlög um Lífeyrissjóð starfsmanna ríkisins
- nr. 64/1955 (lög nr. 65/1955)
- nr. 29/1963 (lög nr. 16/1965)
- Lög um Lífeyrissjóð starfsmanna ríkisins nr. 1/1997.
- Lög um Lífeyrissjóð hjúkrunarfræðinga nr. 2/1997.

Lífeyrissjóðir sem starfa skv. sérlögum



- Lög nr. 1/1997, um Lífeyrissjóð starfsmanna ríkisins
- Lög nr. 2/1997, um Lífeyrissjóð hjúkrunarfræðinga
- Lög nr. 12/1999, um Lífeyrissjóð bænda
- Lög nr. 155/1998, um Söfnunarsjóð lífeyrisréttinda
- Lög nr. 141/2003, um eftirlaun forseta Íslands, ráðherra, alþingismanna og hæstaréttardómara, (afnumin með lögum nr. 12/2009)



- Almennu lífeyrissjóðirnir
 - sjóðsöfnun
- „Opinberu“ sjóðirnir
 - Að hluta:
 - sjóðsöfnun
 - gegnumstreymi
 - Ábyrgð launagreiðanda



- Starfsgreinasjóðir
- Lífeyriskerfi opinberra starfsmanna
- Lífeyrissjóðir með opna aðild



- Tryggir þátttöku allra – aukin hagkvæmni.
- Margir spara ekki án skyldu og því hætt við að þeir sem leggja fyrir þurfi að fjármagna þá sem ekki sýna fyrirhyggju.
- II. stoð er hluti af velferðarkerfinu.

Skyldubundið samtryggingarkerfi



- Kostir
- Gallar
- Er kerfið að virka?

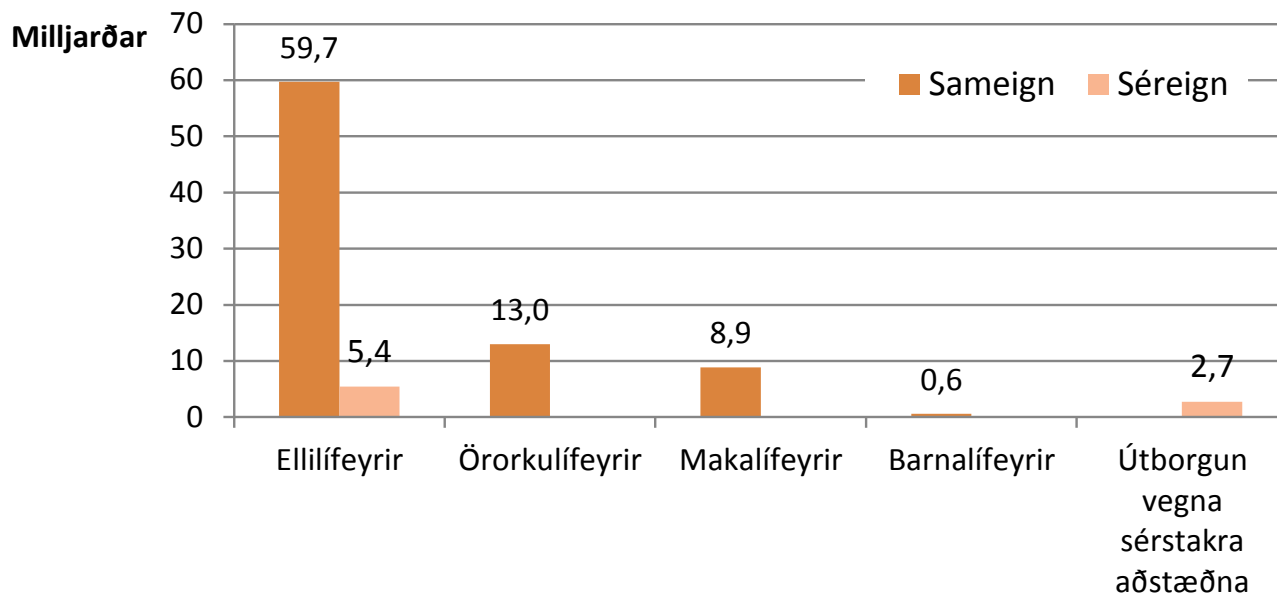


Mikilvægir lífeyrissjóðir

Árið 2013 greiddu lífeyrissjóðirnir 90 milljarða í lífeyri

Til samanburðar voru lífeyrisgreiðslur TR 63 milljarðar

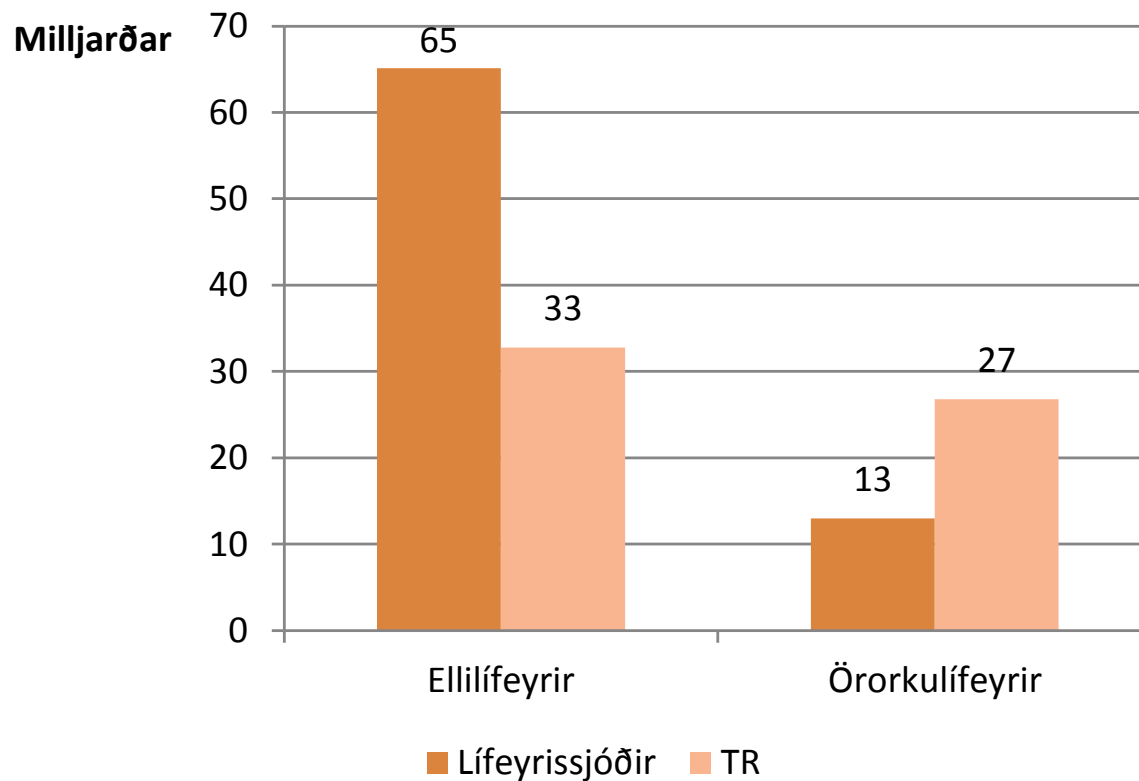
Lífeyrisgreiðslur lífeyrissjóða 2013





Eftirlaun og örorkulífeyrir 2013

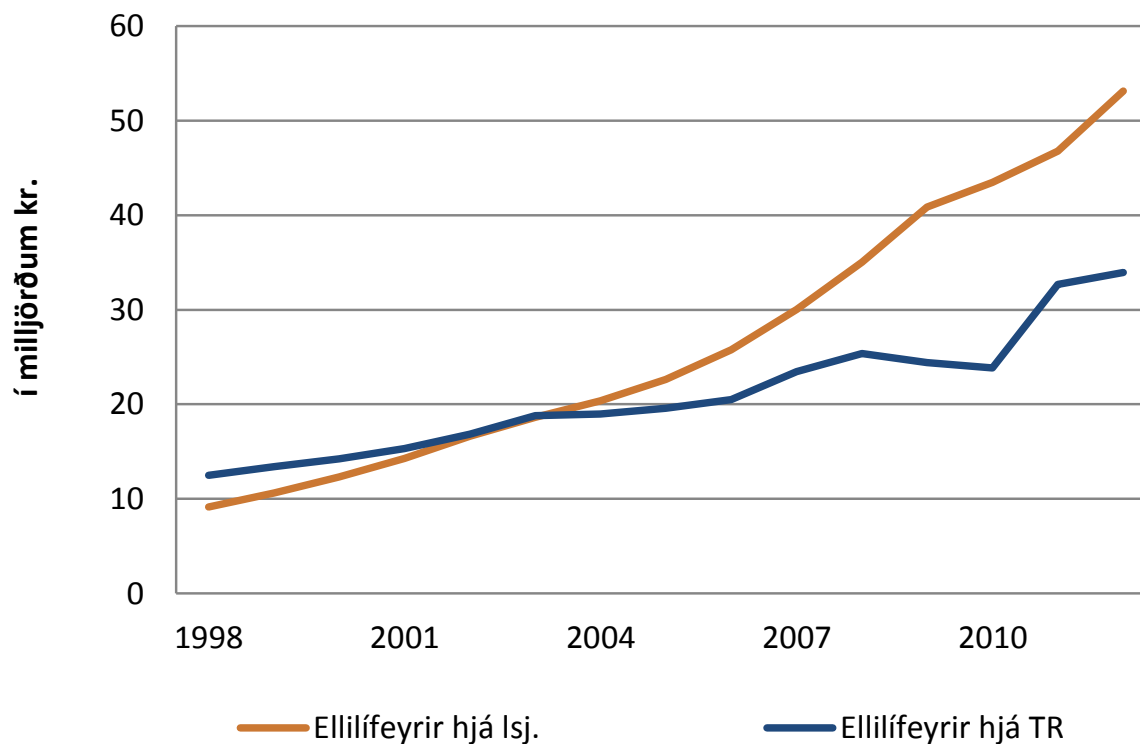
TR greiðir hins vegar
meirihluta
örorkulífeyris





Meirihluti eftirlauna frá lífeyrissjóðum

Árinu 2013 greiddu lífeyrissjóðir 65 ma.kr. í ellilífeyri en TR 33 ma.kr.

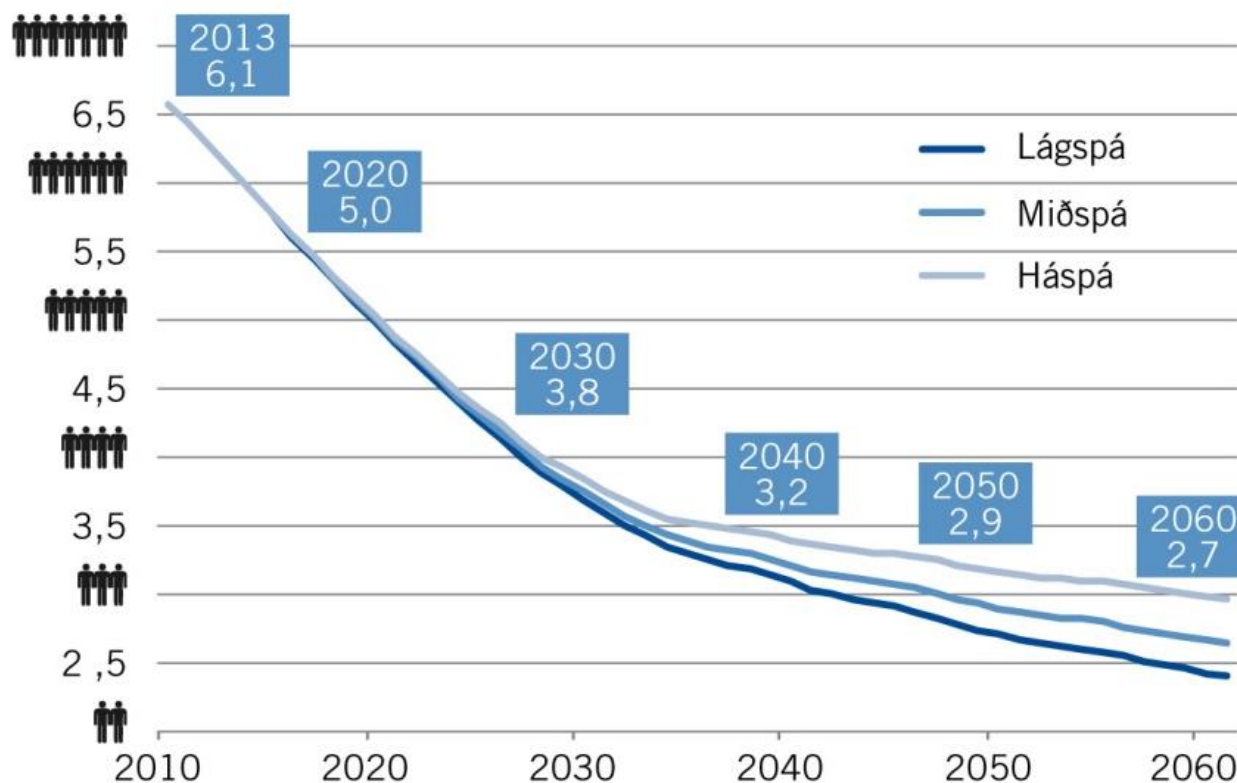


Heimild: Tryggingastofnum ríkisins og Fjármálaeftirlitið



Þjóðfélagið breytist

Fjöldi 15–66 ára á móti hverjum 67 ára og eldri



Heimild: Mannfjöldaspá Hagstofu Íslands 2013

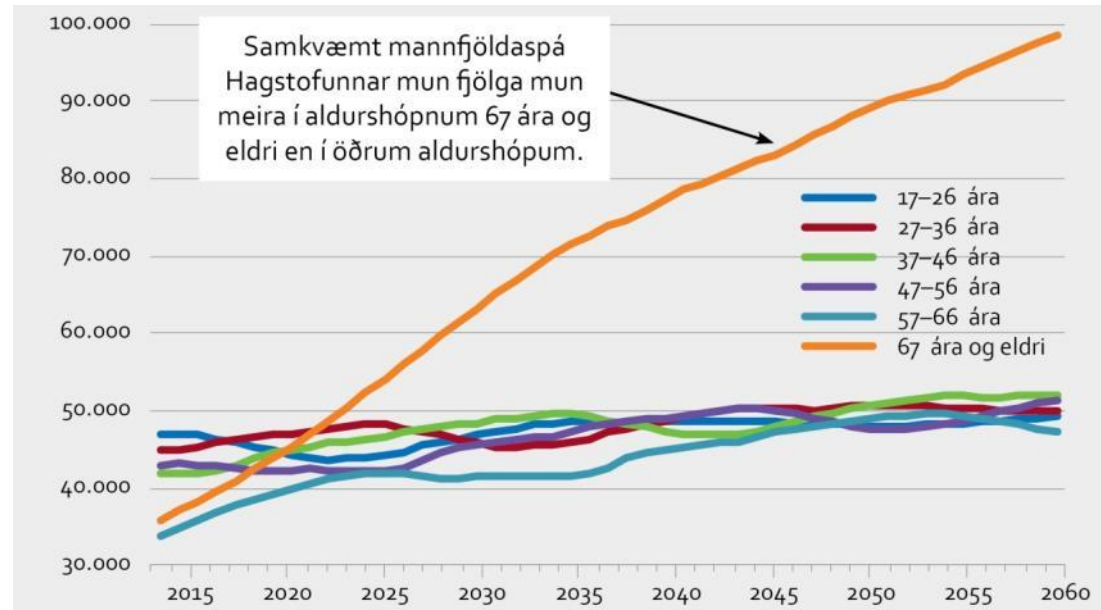
Samkvæmt spám
mun fjöldi á
vinnualdri á móti
hverjum lífeyrisþega
fækka úr 6 í tæplega 3

Mikil fjölgun lífeyrisþega á næstu árum

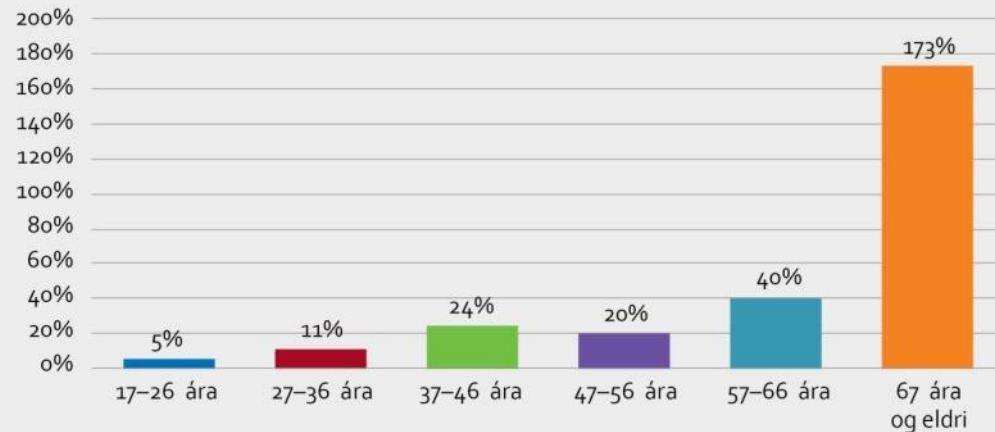


Hagstofan spáir því að íbúum 67 ára og eldri muni fjölga úr 36 þúsund árið 2013 í 97 þúsund árið 2060 ...

... þá verður gott að eiga öfluga lífeyris-sjóði. Mikilvægt er að hlúa að starfsumhverfi þeirra



Áætlaður vöxtur mismunandi aldurshópa árin 2013-2060



Heimild: Hagstofa Íslands. Spá um mannfjölda 2013-2060.

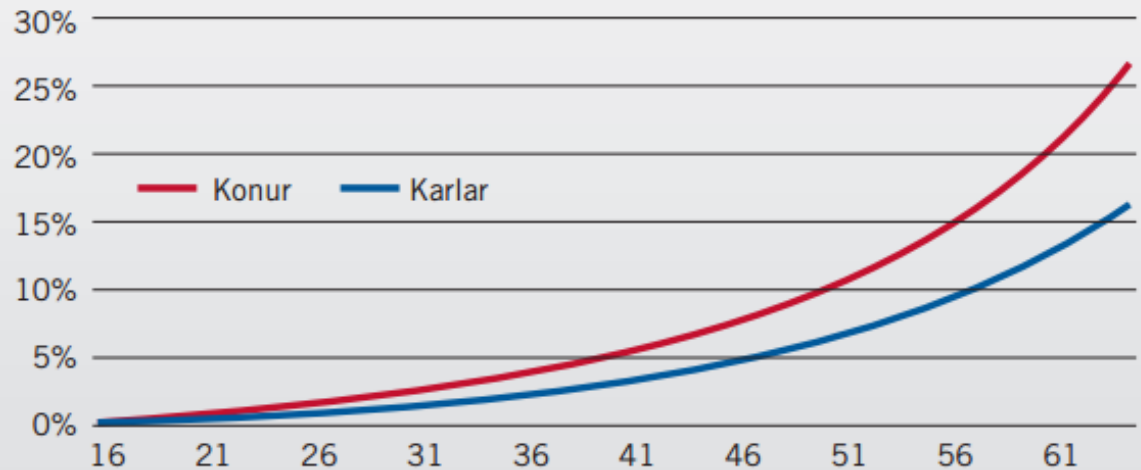
Örorkutíðni eykst með aldri



U.þ.b. 28% kvenna og 17% karla á aldrinum 16-64 ára verður varanlega óvinnufær fyrir 65 ára aldur

Á næstu áratugum má búast við töluverðri fjölgun öryrkja um leið og þjóðin eldist

Hlutfall öryrkja



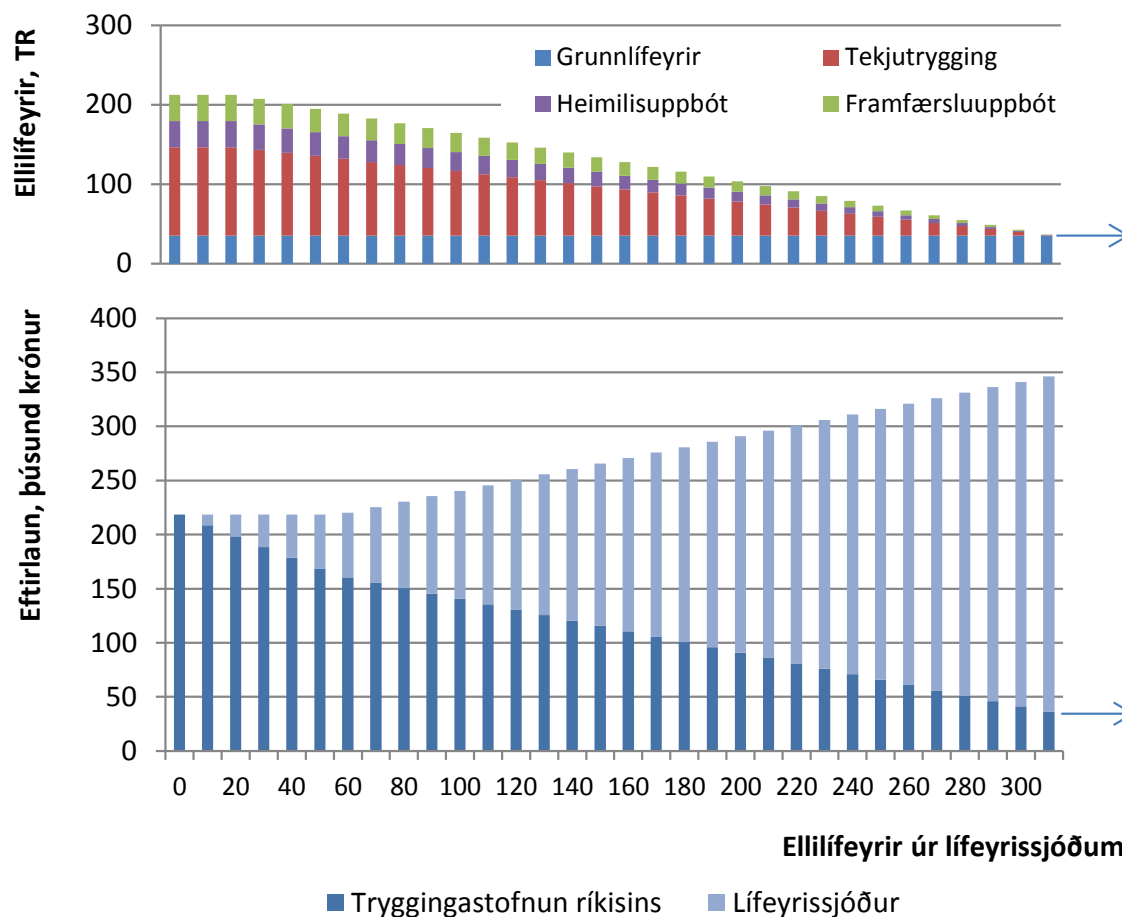
Heimild: Íslenskar örorkulíkur byggðar á reynslu árána 1998-2002



Ellilífeyrir TR og lífeyrissjóða

TR tryggir lágmarks-
tekjur (einstaklingur
219 þús.kr., annað
hjóna 188 þús.kr.)

Greiðslur lækka í 35
þús.kr. þegar greiðslur
úr lífeyrissjóðum ná
300 þúsund krónum



Heimild: Tryggingastofnun ríkisins, fjárhæðir í janúar 2014

Tenging við bætur almannatrygginga



Koma þarf í veg fyrir að lífeyrisgreiðslur sjóðanna skerði bætur almannatrygginga í þeim mæli sem nú tíðkast.

Skærðingar Tryggingastofnunar vegna greiðslna frá líf.sjóðum

Lífeyris- sjóður	Grunn- lífeyrir	Tekju- trygging	Heimilis- uppbót	Framfærslu- uppbót	Heildar- greiðsla
0	35.279	111.330	32.809	39.097	218.515
25.000	35.279	110.026	32.425	15.785	218.515
50.000	35.279	100.438	29.600	3.198	218.515
60.000	35.279	96.604	28.470	0	220.353
75.000	35.279	90.851	26.775	0	227.905
100.000	35.279	81.264	23.950	0	240.493
150.000	35.279	62.089	18.300	0	265.668
200.000	35.279	42.914	12.650	0	290.843
250.000	35.279	23.739	7.000	0	316.018
300.000	35.279	4.564	1.350	0	341.193
350.000	35.279	0	0	0	385.279
Miðað er við heildartekjur einstaklings. Ef viðkomandi býr með öðrum s.s. maka eða uppkomnu barni fellur heimilisuppbót niður.					



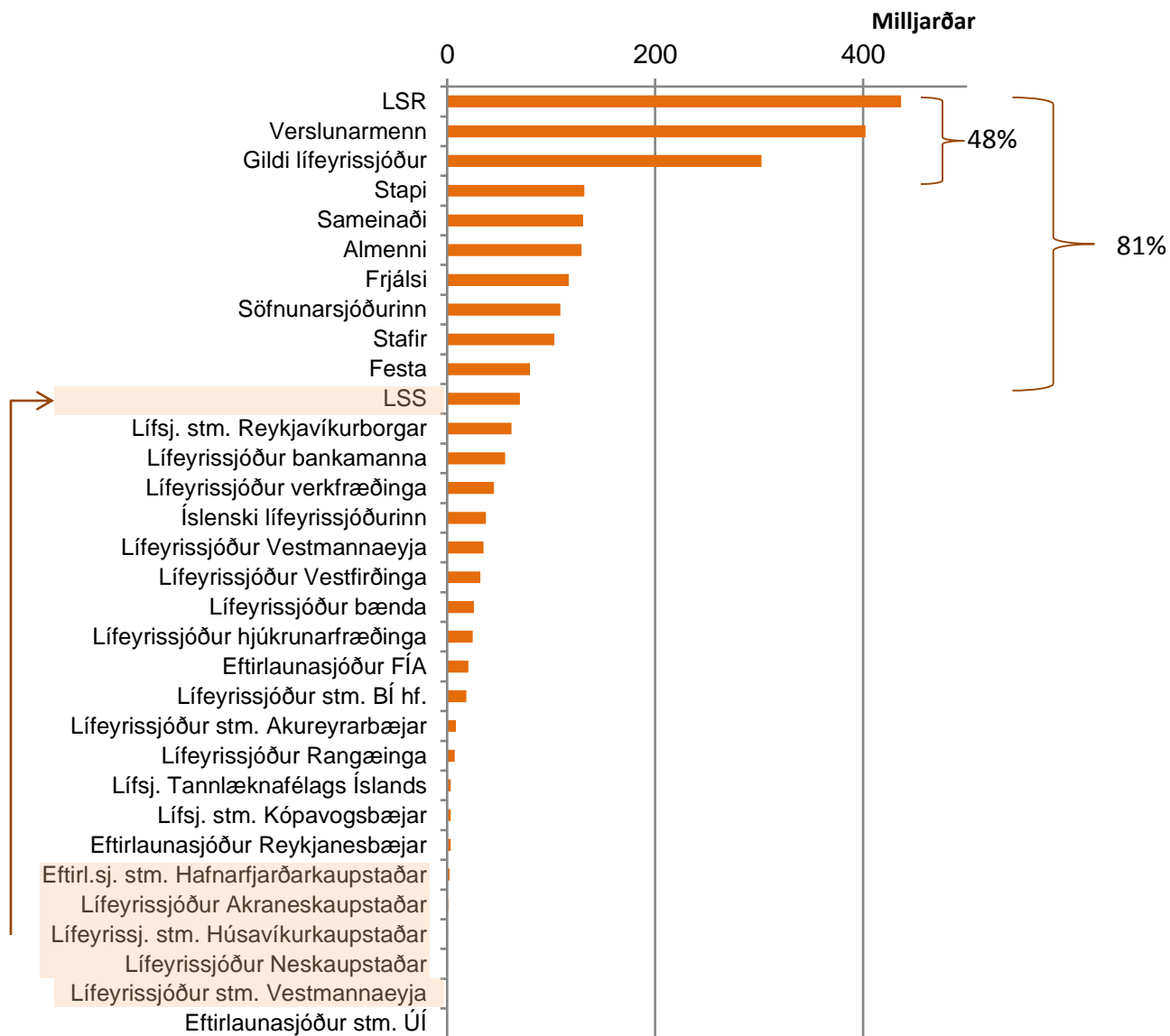
UPPBYGGING LÍFEYRISSJÓÐA



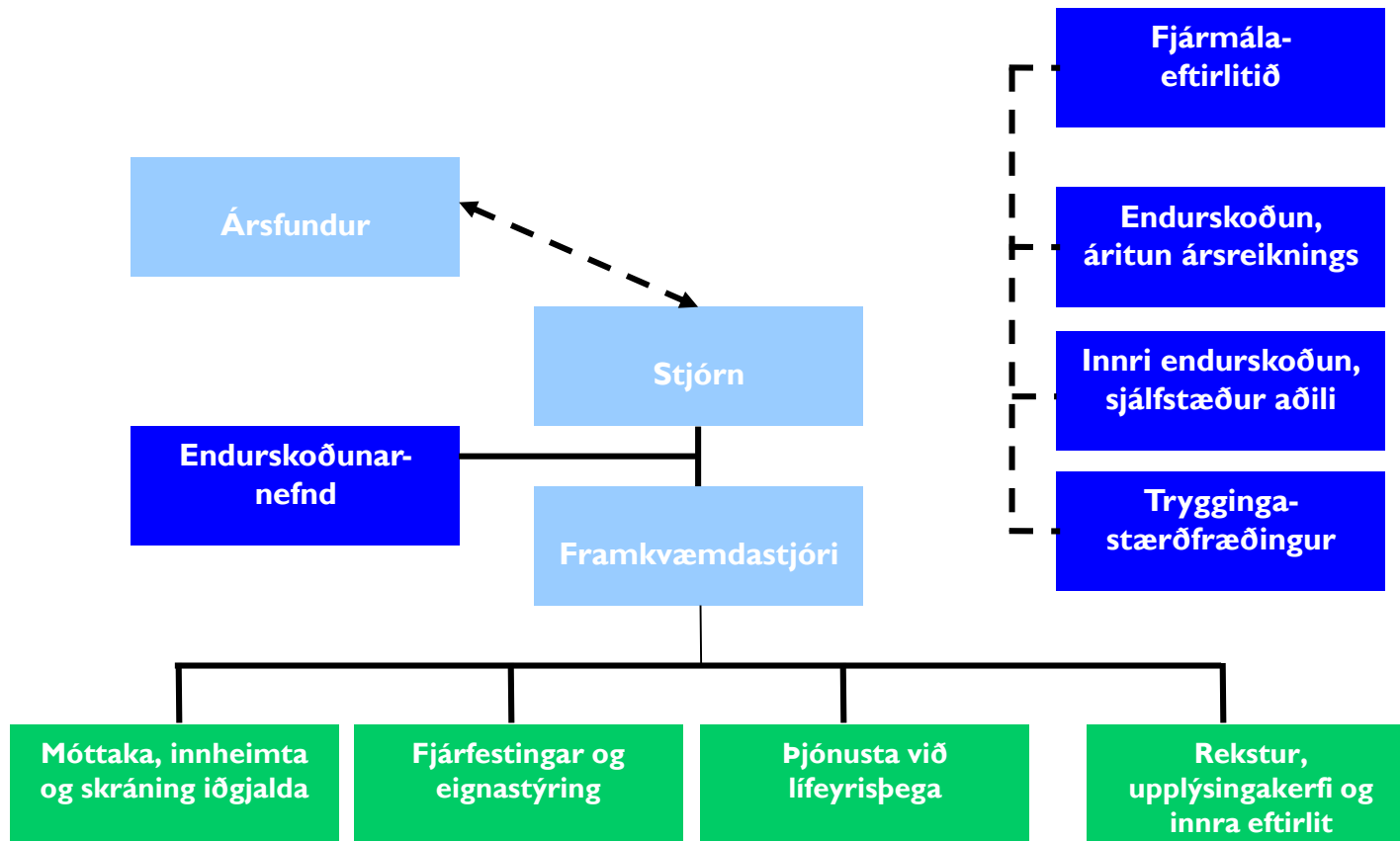
Lífeyrissjóðirnir

Í ársbyrjun 2013 voru 32 lífeyrissjóðir starfandi en þeim fækkaði í 27 á árinu þegar 5 sjóðir sameinuðust LSS

Árið 1980 voru 96 lífeyrissjóðir starfandi



Uppbygging lífeyrissjóða





- Lögin setja almenna umgjörð um skyldutryggingu og samninga um lífeyrissparnað
- Almenn skilyrði fyrir starfsemi lífeyrissjóða
- Fjárfestingarheimildir
- Eftirlit með starfsemi lífeyrissjóða
- Skilgreindar lágmarkskröfur



- Fjármála- og efnahagsráðherra fer með framkvæmd laga nr. 129/1997
- Fjármálaeftirlitið fer með eftirlit með starfsemi lífeyrissjóða og vörsluaðila lífeyrissparnaðar, 44. gr. laga nr. 129/1997
- Fjármálaeftirlitið fer með eftirlit með fjármálastarfsemi sbr. lög nr. 87/1998.
- Samkomulag um verkaskiptingu (2001)



- Ríkisskattstjóri, 6. gr. Isjl.
- V. kafli reglugerðar um skyldutryggingu lífeyrisréttinda og starfsemi lífeyrissjóða nr. 391/1998 (reglugerð 224/2001)
- Lög um Ábyrgðasjóð launa nr. 88/2003
 - Reglugerð um ábyrgðasjóð launa nr. 462/2003
 - Háð skilyrði um að „eðlilega hafi verið staðið að innheimtutilraunum“

Starfsemi lífeyrissjóða



- Lífeyrissjóðir eru sjálfstæðir lögaðilar
- Lögverndað heiti
- Lífeyrissjóður - 2. mgr. 1. gr. ljsl.
- Starfsemin afmörkuð í 20. gr. ljsl.
- Móttaka, varðveisla og ávöxtun iðgjalda og greiðsla lífeyris – fjárfestingastefna
- Starfsendurhæfingarsjóðir, l. nr. 60/2012
- Hefur ekki aðra starfsemi með höndum
- Lífeyrissjóði er ekki heimilt að inna af hendi framlög í öðrum tilgangi

III. Kafli. Samtryggingaréttindi



- Inntak réttinda skilgreint
- Lágmarksréttindi
- Útborgun ellilífeyris í fyrsta lagi við 60 ára aldur
- Lágmarksskilyrði um rétt til örorkulífeyris, makalífeyris og barnalífeyris
- Nánari ákvæði í samþykktum viðkomandi lífeyrissjóðs



- 56% af þeim mánaðarlaunum sem greidd hafa verið – þó ekki síðar en frá 70 ára aldri (4. gr.)
- Samþætta séreign og sameign
- Rúmar heimildir innan ramma laganna



- Ellilífeyrir
- Örorkulífeyrir
- Makalífeyrir
- Barnalífeyrir



- Lágmarkstryggingavernd sem lífeyrissjóður veitir miðað við 40 ára inngreiðslutíma iðgjalds skal fela í sér 56% af þeim mánaðarlaunum sem greitt er af í mánaðarlegan ellilífeyri ævilangt frá þeim tíma sem taka hans hefst, þó ekki síðar en frá 70 ára aldri.
- Sveigjanleg starfslok, 14. gr.
 - skerðing/aukning



- Miðað við fullan framreikning réttinda skal örorkulífeyrir ná sömu fjárhæð og lágmarksréttur til ellilífeyris
- Skilyrði, 15. gr.
 - örorkumat 50% (starfs sem veitir aðild/almenn störf)
 - greitt iðgjald a.m.k. tvö ár
 - tekjuskerðing



- Framreikningur – réttindi reiknuð fram að almennum lífeyristökualdri
 - greitt til lífeyrissjóðs þrjú ár á undanfarandi fjórum árum
 - greitt sex mánuði af síðustu tólf
 - orkutap ekki rekja til ofnotkunar áfengis, lyfja eða fíkniefna



- Samkomulag um samskipti lífeyrissjóða, 19. gr. laga nr. 129/1997
- 9. gr. reglugerðar nr. 391/1998
- Sjóðunum ber að tryggja að sjóðfélagar glati ekki réttindum eða öðlist meiri rétt vegna þess að iðgjaldagreiðslur skiptast milli tveggja eða fleiri sjóða. Það skal gert með samkomulagi eða með öðrum sambærilegum hætti.



- Lámáark 50% af elli- eða örorkulífeyri
– framreikningur
- Greiddur að lágmarki tvö ár
- Barn ynggra en 18 ára – maki a.m.k. 50% öryrki

Barnalífeyrir - 17. gr



- Vegna andláts eða örorku sjóðfélaga
- Börn yngri en 18 ára
- Skilgreind lágmarksfjárhæð
- Hver er réttur viðtakanda barnalífeyris?

II. Stoð - Ólík lífeyriskerfi



- Gegnumstreymi
- Sjóðsöfnun
- Réttindi fyrirfram skilgreind – breytilegt iðgjald =fastréttindasjóðir
- Iðgjald fyrirfram skilgreint – breytileg réttindi =fastiðgjaldasjóðir
- Ábyrgð og áhætta
 - Rétthafa
 - Launagreiðanda
- Ábyrgð ríkisins eða sveitarfélaga



- Ábyrgð á skuldbindingum með eignum (23. gr.)
- Iðgjaldagreiðendur, aðeins ábyrgð á greiðslu iðgjalda
- Undantekning eru sjóðir með ábyrgð launagreiðanda (ríkið, sveitarfélög).

A-deild LSR frá 1997



- 1997 tóku gildi breytingar á lögum LSR
- Sjóðnum skipt í 2 deildir A og B
- B-deild LSR starfar skv. eldra kerfi
- B-deild LSR byggir á gegnumstreymi og að hluta sjóðsöfnun
- A-deild LSR byggir á sjóðsöfnun með líkum hætti og lífeyrissjóðir á almennum vinnumarkaði
- Allir nýir sjóðfélagar ganga í A-deild og B-deild lokuð fyrir nýjum sjóðfélögum og launagreiðendum



- Réttindi skilgreind í lögum
- Réttindi ekki aukin eða skert til samræmis við eignir og skuldbindingar sjóðsins
- Lífeyrissjóðir sem njóta bakábyrgðar ríkis, sveitarfélaga og banka eru undanþegnar ákvæði 39. gr. laga nr. 129/1997



- Greitt af heildarlaunum, sbr. 13. gr.
- Iðgjald sjóðfélaga - 4%
- Mótframlag launagreiðanda
 - Breytilegt, nú 11,5%
- Eignir og iðgjöld = skuldbindingar, þ.e. full sjóðsöfnun
- Sjóðfélagar og launagreiðendur bera ekki ábyrgð á skuldbindingum nema með iðgjöldum

Eignir móti skuldbindingum



- Sveigjanleg starfslok frá 60-70 ára
- Almennur lífeyristökualdur er 65 ára
 - 0,5% skerðing fyrir hvern mánuð sem lífeyristöku er flýtt
 - 0,75% aukning fyrir hvern mánuð sem lífeyristöku er frestað



- Hluta sjóðsöfnun og að hluta gegnumstreymi
 - Iðgjald, 23. gr.
 - Lífeyrishækkun, 33. gr.
 - Bakábyrgð ríkisins, 32. gr.

Iðgjald – 23. gr.



- 4% af dagvinnulaunum, vaktaálagi, persónu- og orlofsuppbót
- Mótframlag launagreiðanda 8%
- Iðgjaldafrír
 - Almenna reglan (32 ár)
 - 95 ára regla



- Sjóðurinn greiðir lífeyri sem nemur fyrstu greiðslu en launagreiðendur greiða hækkun á lífeyri, sbr. 33. gr. laga nr. 1/1997
- Skiptist milli launagreiðanda
- 7,5% viðbótariðgjald kennara og skólastjórnenda grunnskóla sem reknir eru af sveitarfélögum, 2. mgr. 34. gr.



- Ríkissjóður ábyrgist greiðslu lífeyris, sbr. 32. gr. laga nr. 1/1997
- Ríkissjóður hefur greitt inn á skuldbindingar sínar umfram lagaskyldu
- Greiðir sem nemur mismun á iðgjaldi milli A-deildar og B-deildar



VIÐBÓTARLÍFEYRIS- SPARNÐAUR

Hvað er viðbótarlífeyrissparnaður?



- Løggjald frádráttarbært frá tekjuskattstofni – frestar skattlagningu
- 6% af heildarlaunum
 - 4% lágmarksiðgjald í lífeyrissjóð
 - 4% hámarksiðgjald í séreignarsjóð
- Kjarasamningsbundið mótframlag.
 - Algengt að mótframlag sé 2%

Reglur um útborgun



- Útborgun séreignarlífeyris
 - 60 ára
- Sérstök heimild til 31.12.2014
- Skattur
 - Við útborgun er greiddur fullur tekjuskattur



- „óheimilt að framselja, veðsetja eða á annan hátt ráðstafa innstæðu eða réttindum samkvæmt samningi um viðbótartryggingavernd eða lífeyrisréttindi í séreign nema með samkomulagi skv. 1.–3. tölul. 3. mgr. 14. gr. Ekki verður gerð aðför í réttindum samkvæmt slíkum samningi og enginn skuldheimtumaður í dánarbúi eða þrotabúi hefur rétt til að skerða réttindin á nokkurn hátt.“



Þekkir þú réttindi þín?

Eitt af hlutverkum okkar er að fræða sjóðfélaga um mikilvæg réttindi í lífeyrissjóðum

Gott að vita



Fræðsluvefur á vegum Landssamtaka lífeyrissjóða



Lífeyrisgáttin



LIFÐU VEL OG LENGI!